

Министерство образования и науки Российской Федерации
Сочинский институт (филиал)
федерального государственного автономного образовательного учреждения
высшего образования
«Российский университет дружбы народов»

Отделение среднего профессионального образования

Специальность 35.02.12 Садово – парковое и ландшафтное строительство

Методические указания по выполнению курсового проекта

ПМ. 01 Проектирование
объектов садово-паркового и ландшафтного строительства

для студентов 3 курса специальности
35.02.12 «Садово-парковое и ландшафтное строительство»

Сочи 2020

Рассмотрено на заседании
отделения протокол № 10-07/25
« 26 » августа 2020 г.

Методические указания по курсовому проектированию разработаны в соответствии с программой учебной дисциплины МДК 01.01 Основы проектирования объектов садово-паркового строительства, на основе Федерального образовательного стандарта по специальности Садово-парковое и ландшафтное строительство № 461 от 7 мая 2014г. приказ Министерства образования и науки РФ, зарегистрирован Минюст 27.06.2014 N 32891

Организация-разработчик: Сочинский институт (филиал) ФГАОУ ВО РУДН

Разработчик:

1. Общие положения

1. Организация разработки тематики курсовых проектов

Тематика курсовых проектов разрабатывается преподавателями специальных дисциплин, утверждается на заседании отделения (Приложение А).

Тема курсового проекта может быть предложена студентом при условии обоснования им её целесообразности (для этого студент обязан написать заявление на заведующего отделением о закреплении темы курсового проекта).

2. Требования к структуре курсового проекта

По содержанию курсовой проект по учебной дисциплине «Основы проектирования объектов садово-паркового строительства» должна состоять из пояснительной записки и чертежей. По объёму пояснительная записка должна быть 20-25 страниц печатного или 25-30 страниц рукописного текста. В приложении должны быть рабочие чертежи проекта - 2 листа, выполненные на ватмане А3 (А4), а так же схемы и разрезы. *прописать конкретно какие чертежи должны быть выполнены обязательно*

По структуре курсовой проект состоит из:

Титульного листа (Приложение Б);

Задания на выполнение курсового проекта (Приложение В);

Содержание;

Введения (раскрывается цели и задачи ландшафтного строительства);

1. Анализа существующего положения;

1.1. Предпроектного анализа;

2. Архитектурно-планировочного решения;

2.1. Технологии строительства;

2.3. Посадочных работ;

3. Экономической части;

Заключения (обоснование выбранных методов озеленения и благоустройства территории) - раздел без нумерации;

Списка используемой литературы (Приложение Д) – раздел без нумерации;

Приложений (чертежи, эскизы).

Организация выполнения и защита курсового проекта

1. **Общее руководство** и контроль за выполнением курсового проекта осуществляет преподаватель соответствующей дисциплины.

2. **На время выполнения курсового проекта** составляется расписание консультаций. В ходе консультаций преподавателем разъясняются назначение и задачи, структура и объем работы, принцип разработки и оформления, даются ответы на вопросы студентов.

3. **Основными функциями руководителя курсового проекта** являются:

- консультирование по вопросам содержания и последовательности выполнения курсового проекта;

- оказание помощи студенту в подборе необходимой литературы;

- контроль хода выполнения курсовой работы;

- подготовка письменного отзыва на курсовой проект.

4. **По завершении студентом курсового проекта** руководитель проверяет, подписывает его и вместе с письменным отзывом передает студенту для ознакомления.

5. **Письменный отзыв должен** включать:

- заключение о соответствии курсового проекта заявленной теме;

- оценку качества выполнения курсового проекта;

- оценку полноты разработки поставленных вопросов;

- оценку курсового проекта.

3. Требования к оформлению курсового проекта

Оформление КП включает оформление двух обязательных видов документов – графическую (ГД) и текстовую документацию (ТД) в виде пояснительной записки (ПЗ). В соответствии с ЕСКД эти два вида документа называют конструкторской документацией (КД).

Текстовые документы могут быть выполнены одним из следующих способов:

- компьютерным, на одной стороне листа, шрифт № 14, цвет – черный, интервал – 1,5;
- рукописным, текст ПЗ при рукописном исполнении допускается писать не стандартным шрифтом, а обычным почерком.

Абзацы в тексте начинают с отступом 1,2 см.

Все страницы нумеруются, начиная с титульного листа (на титульном листе и на задании номер страницы не ставится). Цифру, обозначающую порядковый номер страницы, ставят в правом нижнем углу. Нумерация названий разделов и подразделов начинается после раздела «Введение».

Каждая глава и раздел начинается с новой страницы.

Заголовки располагаются посередине строки. Точку в конце заголовка не ставят.

Расстояние между названием главы и последующим текстом должно быть равно трем интервалам.

В тексте документа не допускается:

- применять обороты разговорной речи, техницизмы, профессионализмы;
- применять произвольные словообразования;
- применять сокращения слов, кроме установленных правилами русской орфографии, соответствующими государственными стандартами, а также в данном документе;
- сокращать обозначения единиц физических величин, если они употребляются без цифр, за исключением единиц физических величин в головках и боковиках таблиц и в расшифровках буквенных обозначений, входящих в формулы и рисунки.

3. Литература

1. ЕСКД (Единая система конструкторской документации).
2. ГОСТ 21.501-43. СПДС. Правила выполнения архитектурно-строительных рабочих чертежей.
3. ГОСТ 21.101-97. СПДС. Основные требования к проектной и рабочей документации.

Примерная тематика курсовых проектов по дисциплине

«Основы проектирования объектов садово-паркового строительства»

1. Небольшой традиционный сад.
2. Современный сад.
3. Маленький сад возле жилого дома.
4. Сад для выращивания овощей и ягод.
5. Небольшой городской сад.
6. Большой сад со свободной планировкой.
7. Большой участок при ограниченных вложениях.
8. Небольшой сад для и инвалидов в коляске.
9. Сад для слабовидящих.
10. Сад для любителей декоративных растений.
11. Сад, привлекательный круглый год.
12. Многоуровневый сад с настилами.
13. Сад, не требующий ухода.
14. Японский сад.
15. Сад для созерцания.
16. Сад для семейного отдыха.
17. Узкий, вытянутый огороженный участок.
18. Небольшой сад во внутреннем дворе.
19. Сад в регулярном стиле.
20. Современный вариант регулярного сада.
21. Сад с геометрической планировкой.
22. Маленький неприхотливый сад.
23. Естественный сад.
24. Сад с подъездным путем для машины.
25. Маленький сад на крыше.
26. Сад для начинающего садовода.
27. Сад для любителей растений.

Министерство образования и науки РФ
Сочинский институт (филиал)
федерального государственного автономного образовательного учреждения высшего
образования
«Российский университет дружбы народов»

Отделение среднего профессионального образования

Специальность 35.02.12 Садово – парковое и ландшафтное строительство

ПОЯСНИТЕЛЬНАЯ ЗАПИСКА К КУРСОВОМУ ПРОЕКТУ

ТЕМА

по дисциплине «Основы проектирования объектов садово-паркового строительства»

Автор курсового проекта _____

подпись, дата, инициалы, фамилия

Руководитель проекта _____

подпись, дата, инициалы, фамилия

Проект защищен _____

оценка, подпись, дата

Сочи, 2018г

Министерство образования и науки РФ
Сочинский институт (филиал)
федерального государственного автономного образовательного учреждения высшего образования
«Российский университет дружбы народов»

Отделение среднего профессионального образования

Специальность 35.02.12 Садово – парковое и ландшафтное строительство

ЗАДАНИЕ

на курсовой проект

студента: _____

1. Тема проекта: _____

2. Сроки сдачи студентом законченного проекта 10 мая 2019 г.

3. Исходные данные к проекту: топографическая съемка местности

4. Краткое содержание курсового проекта _____

5. Перечень графического материала (с указанием обязательных чертежей по разделам)

6. Дата выдачи задания: 1 ноября 2018 г.

Студент _____

Преподаватель _____ Мирная Е.В.

На рис. 1 показана форма и размеры основной надписи для всех видов графических документов в соответствии с ГОСТ 2.104 (Форма 26).

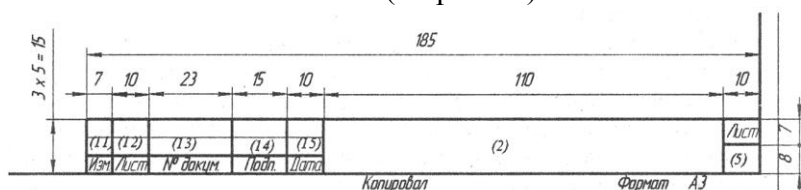


Рис. 2 Форма и размеры основной надписи для графических листов в соответствии с ГОСТ 2.104 (Форма 26)

Пример первого графического листа форматом А3 с горизонтальной ориентацией, в которой представлен генеральный план объекта, показан на рис. 2.



Рис. 2. Генеральный план (Формат А3)

Пример представления дендрологического плана представлен на рис. 3.

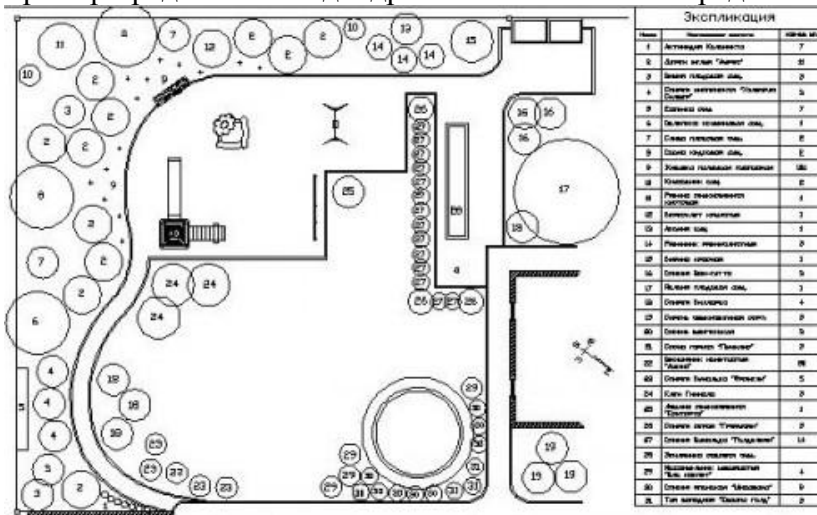


Рис. 3. Дендрологический план

Пример представления разбивочно-посадочного чертежа представлен на рис.4.



Рис. 4. Разбивочно-посадочный чертеж

1. Васильева, В. А. Ландшафтный дизайн малого сада : учебное пособие для среднего профессионального образования / В. А. Васильева, А. И. Головня, Н. Н. Лазарев. — 2-е изд., перераб. и доп. — Москва : Издательство Юрайт, 2019. — 184 с. — (Профессиональное образование). — ISBN 978-5-534-06117-8. — Текст : электронный.
2. Горбатова, В. И. Основы садово-паркового искусства [Текст] : учебник для СПО / Горбатова В. И., Горбатов В. И. - М. : Академия, 2016. - 203 с. : ил. - (Профессиональное образование. Лесное хозяйство и ландшафтное строительство).
3. Разумовский, Ю. В. Ландшафтное проектирование : учебное пособие / Ю.В. Разумовский, Л.М. Фурсова, В.С. Теодоронский. — 2-е изд. — Москва : ФОРУМ : ИНФРА-М, 2020. — 144 с., [16] с. цв. ил. — (Высшее образование: Бакалавриат). - ISBN 978-5-16-103933-5.
4. Лежнева, Т. Н. Ландшафтное проектирование и садовый дизайн [Текст] : учебное пособие для СПО / Т. Н. Лежнева. - 4-е изд., стереотип. – М. : Академия, 2016. – 64 с.
5. Фатиев, М. М. Строительство и эксплуатация объектов городского озеленения : учебное пособие / М.М. Фатиев, В.С. Теодоронский. — Москва : ИНФРА-М, 2020. — 238 с. — (Высшее образование: Бакалавриат). - ISBN 978-5-16-105875-6. - Текст : электронный.
6. Храпач, В.В. Ландшафтный дизайн : учебное пособие / В.В. Храпач ; Министерство образования и науки Российской Федерации, Федеральное государственное автономное образовательное учреждение высшего профессионального образования «Северо-Кавказский федеральный университет». - Ставрополь : СКФУ, 2014. - 224 с. : ил. - Библиогр.: с. 151-154. ; 10. СНИП 2.07.01 — 89*. Градостроительство. Планировка и застройка городских и сельских поселений.
7. СНИП 4.02 - 91. Сборник 47. Озеленение. Защитные лесонасаждения. Многолетние плодовые насаждения.